



# Examen Confédéral de Médecine Traditionnelle Chinoise / D.N.M.T.C.<sup>®</sup> Règlement - Edition 2024 – Organisme de Formation

L'examen du D.N.M.T.C.<sup>®</sup> est organisé par la Confédération Française de Médecine Traditionnelle Chinoise CFMTC et a pour but d'évaluer le niveau de formation des étudiants issus des organismes de formation agréés.

## I - Conditions d'inscription

- Étudiant issu d'un organisme de formation de MTC agréé par l'une des organisations professionnelles membres (OPM).

Les inscriptions doivent être transmises aux différentes organisations professionnelles **au plus tard le 14 juillet** pour la session du **13 au 15 septembre 2024**

### Coût de l'examen

Les candidats doivent s'acquitter d'un droit d'examen à chaque session. Le budget ainsi constitué permet de régler les frais de fonctionnement. Les examinateurs, correcteurs et autres organisateurs participent à titre bénévole. Les montants des droits d'examen sont fixés annuellement par le conseil d'administration de la CFMTC.

Le candidat doit :

- Être adhérent à une organisation professionnelle membre (OPM) **et à jour de cotisation (35€)** pour l'année en cours ou fournir un dossier d'adhésion complet à une OPM<sup>1</sup>.
- Remplir le bulletin d'inscription.
- Fournir l'attestation de formation aux premiers secours (PSC1 ou équivalent)
- Régler les frais d'examen

l'épreuve de l'Étude du Corps Humain – ECH	frais de dossier <b>30 €</b>	frais d'examen <b>60 €</b>
l'épreuve de MTC	frais de dossier <b>90 €</b>	frais d'examen <b>180 €</b>
l'épreuve de MTC comprend	1 écrit MTC de 2h30	
	1 mise en situation professionnelle de 1h	
	1 suivi clinique de 15 minutes	

Pour faciliter l'organisation merci de faire deux chèques :

- Un pour les frais de dossier (encaissé lors de l'inscription)
- Un autre pour les frais d'examen (encaissé lors de l'examen) ;

Si vous passez les 2 épreuves en même temps merci de faire deux chèques également soit :

Frais de dossier **120€** et Frais d'examen **240€**

*N.B. : Les frais de dossier ne sont pas remboursables. En cas de dédit ou d'absence du candidat, aucun remboursement ne sera effectué. En cas de raison grave, la Commission Examen de la CFMTC sera la seule habilitée à examiner le sérieux de la situation et à statuer le cas échéant sur le remboursement, au vu des justificatifs fournis.*

## II - Modalités d'inscription

- Suivant l'appartenance de votre organisme de formation à l'une ou l'autre des OPM<sup>1</sup>, soit FNMTC, soit UFPMTC, l'inscription se fait via votre école ou directement auprès de l'OPM<sup>1</sup>.
- Le candidat garde le présent règlement et remet au directeur de son organisme de formation (ou à l'OPM<sup>1</sup>)
  - Le bulletin d'inscription.
  - Le paiement des frais de dossier et d'examen
  - La cotisation annuelle s'il y a lieu
  - L'attestation de formation PSC1 ou équivalent.

<sup>1</sup>Nota : OPM<sup>1</sup> = Organisations Professionnelles Membres



# Examen Confédéral de Médecine Traditionnelle Chinoise / D.N.M.T.C.® Règlement - Edition 2024 – Organisme de Formation

## CFMTC III - Organisation de l'examen

Cet examen comporte 3 épreuves de contrôle des compétences en MTC et 1 épreuve de contrôle des connaissances en ECH, préparées par la Commission Examen de la CFMTC :

1. Un écrit en MTC composé de 4 cas cliniques à traiter – coef 2 durée : 2h30
2. Une mise en situation professionnelle en MTC avec un patient – coef 3 durée : 1h
3. La restitution d'un suivi clinique MTC coef 1 durée : 15 minutes
4. Un écrit de contrôle des connaissances de l'Étude du Corps Humain coef 1 durée : 2h

### Exceptions :

*Les candidats titulaires d'un diplôme médical ou paramédical justifiant d'une formation complète en anatomie, physiologie, pathologie, radiologie, peuvent être exemptés de l'épreuve de l'Étude du Corps Humain – ECH.*

*La copie de leur diplôme est à joindre au dossier.*

### Les professions suivantes sont exemptées :

Chiropracteur	Chirurgien-dentiste
Ergothérapeute	Étiopathe
Étudiant en médecine après 3 ans d'étude	Heilpraktiker (suivant diplôme obtenu)
Infirmier	Manipulateur radio
Masseur kinésithérapeute	Médecin
Ostéopathe	Pédicure-podologue
Pharmacien	Psychomotricien
Sage-femme	Vétérinaire
Orthophoniste	Diététicien

### L'examen se déroule sur 3 jours:

- L'épreuve de l'Étude du Corps Humain - ECH a lieu le **samedi 14 septembre 2024**, de **9h30 à 11h30**.
- L'épreuve écrite de MTC a lieu le **vendredi 13 septembre 2024**, de **14h30 à 17h00**.
- Les **épreuves pratiques** de contrôle des compétences ont lieu **les vendredi 13, samedi 14 et dimanche 15 septembre 2024 selon la convocation**.

Les candidats recevront une convocation mentionnant :

- Les jours et heures de convocation aux différentes épreuves,
- Un numéro d'inscription qu'ils devront mentionner sur leurs copies.

### Organisation générale

- ☉ À l'entrée de la salle d'examen, il sera procédé à une vérification d'identité, et l'anonymat est garanti lors des différentes épreuves.
- ☉ Pendant les épreuves, aucune communication entre candidats, sous quelque forme que ce soit, ne sera admise. Tous les sacs, portables, montres connectées, etc... seront stockés à l'entrée des salles d'examen.
- ☉ Les candidats devront utiliser des stylos à encre ou à bille (*à l'exclusion de tout crayon à papier*).
- ☉ Dans l'épreuve pratique de Mise en Situation Professionnelle, aucune fiche patient préparée ne sera admise.
- ☉ Les résultats seront adressés directement par courrier au candidat dans un délai de 3 semaines.



Examen Confédéral de Médecine Traditionnelle Chinoise / D.N.M.T.C.®  
Règlement - Edition 2024 – Organisme de Formation

- ☉ Toute contestation des résultats devra être adressée par courrier à la CFMTC ou à l'organisation professionnelle dont le candidat dépend dans un délai d'un mois après l'examen ; la Commission Examen étudiera à nouveau les copies et prendra les décisions qu'elle jugera nécessaires ; aucune copie ne sera restituée, ni montrée au candidat.

Il faut obtenir une moyenne minimum de 12/20 pour l'épreuve d'Étude du Corps Humain - ECH

L'épreuve de MTC recevra une note unique (épreuves écrite et pratiques)

Il faut obtenir une moyenne minimum de 12/20 pour être reçu à cette épreuve de MTC ; une note en dessous de 8 à l'une des parties de l'épreuve est éliminatoire.

Les épreuves de MTC et d'ECH sont indépendantes ; la réussite à une des deux épreuves est acquise pour une durée de 5 ans. Ces 2 épreuves doivent être validées pour obtenir le DNMTC®.

***Le DNMTC® est une certification délivrée par la CFMTC et n'est pas un diplôme d'état.***



## IV – Contenu des examens

### CFMTC IV.1 – Évaluation écrite des connaissances et des compétences en MTC

- écrit : 4 cas cliniques à traiter dont 1 spécifiquement en Tuina,  
dans une grille comme celle décrite ci-dessous

durée : 2h30 coef 2

#### CAS CLINIQUE - Répondre dans la grille réponse ci-dessous

<b>Analyse par les 8 principes.</b> <b>Bagang</b> Il ne s'agit pas d'un QCM. Entourer tous les termes pertinents, et argumenter		<b>Argumentation</b>		<b>Argumentation</b>	/4	/4
	<i>Pathologie de Manifestation Yin</i>		<i>Pathologie de Manifestation Yang</i>			
	<i>Li</i> Profondeur		<i>Biao</i> Superficie			
	<i>Han</i> Froid		<i>Re</i> Chaleur			
	<i>Xu</i> Insuffisance		<i>Sbi</i> Excès			
<b>Nom de la maladie</b>	<i>motif de consultation</i>				/1	/1
<b>Etiopathogénie</b>	<i>analyser les causes et les mécanismes du cas clinique</i>				/8	/8
<b>Diagnostic Bianzheng</b>	<i>différenciation des syndromes</i>				/5	/5
<b>Principe de traitement</b>					/2	/2
<b>TRAITEMENT</b>						
<b>Points utilisés et méthodes appliquées</b> <b>Dix points maximum</b>	<b>Points</b>	<b>Méthodes</b>	<b>Argumentation</b>		/10	/10
<b>Remèdes Traditionnels Chinois</b>	<i>Nom de (ou des) la formule(s) la(les) plus adaptée(s)</i>				/10	/10
<b>Diététique - Aliments et plantes spécifiques</b>	<i>À éviter, à favoriser</i>				/5	/5
<b>Qi Gong à conseiller au patient</b>	<i>Posture, respiration, marche, automassage</i>				/5	/5
<b>Réservé correcteur</b>					/50	/50
					/20	/20



**Examen Confédéral de Médecine Traditionnelle Chinoise / D.N.M.T.C.®  
Règlement - Edition 2024 – Organisme de Formation**

**Pour le TUINA, répondre dans la grille réponse spécifique ci-dessous**

**CFMTC**

<b>Analyse par les 8 principes. Bagang</b>  Il ne s'agit pas d'un QCM. Entourer <u>tous</u> les termes pertinents, et argumenter		Argumentation		Argumentation		
	<i>Pathologie de Manifestation Yin</i>		<i>Pathologie de Manifestation Yang</i>			
	<i>Li</i> Profondeur		<i>Biao</i> Superficie			
	<i>Han</i> Froid		<i>Re</i> Chaleur			
	<i>Xu</i> Insuffisance		<i>Shi</i> Excès			
<b>Nom de la maladie</b>	<i>motif de consultation</i>			/1	/1	
<b>Etiopathogénie</b>	<i>analyser les causes et les mécanismes du cas clinique</i>			/8	/8	
<b>Diagnostic Bianzheng</b>	<i>différenciation des syndromes</i>			/5	/5	
<b>Principe de traitement</b>				/2	/2	
<b>TRAITEMENT TUINA</b>						
<b>Organisation générale du traitement</b>	<i>Grandes lignes – intensité – direction Techniques - Points</i>			/10	/10	
<b>Déroulé du protocole</b>				/15	/15	
<b>Conseils et exercices suivis envisagés</b>				/5	/5	



**Examen Confédéral de Médecine Traditionnelle Chinoise / D.N.M.T.C.®  
Règlement - Edition 2024 – Organisme de Formation**

**IV. 2 – Évaluation pratique des compétences en MTC**

- **Évaluation des compétences – Mise en situation professionnelle** **Coef 3**

Durée totale : 1 heure par candidat (soit 2 heures en tout).

Un candidat est le « praticien », l'autre est le « sujet ». Le fait de ne pas vous présenter lors de votre convocation comme « sujet » annule votre épreuve.

Durant le temps de l'examen les examinateurs doivent être des observateurs silencieux. Ils interviendront au moment de la conclusion et du traitement par le « praticien ».

Le candidat « praticien » avec le candidat « sujet » propose :

- Bilan énergétique complet (interrogatoire, examens, palpations...),
- Conclusion verbalisée et justifiée,
- Choix des moyens de traitement (choix d'une des branches de la MTC, autres traitements dans les autres branches de la MTC, et conseils complémentaires).
- Mise en place d'un traitement
- Le jury demandera d'expliquer et de démontrer ses compétences dans les autres branches de la MTC.

**Feuille de notation de l'épreuve de situation professionnelle**

<b>CANDIDAT N°</b>	<b>JURY noms :</b>
<b>ÉTABLIR LE BILAN / 20</b>	
<b>Interrogatoire</b> Motif de consultation Contexte (familial, professionnel, traitements en cours, contraception, etc...) Antécédents, « 10 questions », autres questions  <b>Palpation</b> Pouls Méridiens et points Palpation abdominale (+asepsie) – dorsale – locale des tissus - température  <b>Observation</b> Allure générale (corpulence, mobilité...) Shen Teint / Yeux Langue  <b>Audition Olfaction</b> Voix, Bruits, Respiration, Odeurs	<b>/15</b>
<b>Discernement (choix des informations essentielles – pertinence des questions)</b> Ecoute active	<b>/5</b>
<b>DEFINIR LA PROBLEMATIQUE / 25</b>	
<b>Motif de consultation (nom de la maladie)</b> <b>Logique du raisonnement</b> 8 principes Ba gang Etiopathogénie Système diagnostique ( <i>par exemple : Méridiens, Zang Fu, Qi, Sang, Liquides Organiques, 5 mouvements, 6 niveaux, 8 Merveilleux Vaisseaux, etc.....</i> )  <b>Diagnostic d'exclusion ou examens complémentaires</b> <b>Diagnostic MTC</b> Syndrome(s) ( <i>ex. de diagnostic : "dysménorrhée par stase de sang"</i> ) <b>Etiopathogénie : énoncer comment le patient en est arrivé là</b> <b>Principe de traitement</b> <b>Méthodes de traitement</b> 8 méthodes ( <i>tonification, dispersion, harmonisation, racine/branche, faire monter ou descendre, etc...</i> )	<b>/20</b>
<b>1- Capacité d'analyse</b> <b>2- Capacité de synthèse</b>	<b>/5</b>



**Examen Confédéral de Médecine Traditionnelle Chinoise / D.N.M.T.C.®  
Règlement - Edition 2024 – Organisme de Formation**

**CFMTC**

<b>METTRE EN ŒUVRE UNE THERAPEUTIQUE / 70</b>		
<b>Pertinence du traitement proposé</b> <b>Capacité à choisir l'outil(s) le(s) plus adapté(s) à la problématique du patient</b> <b>Capacité à argumenter sur le choix de l'outil et le traitement proposé</b> <b>Capacité à envisager un suivi</b> <input type="checkbox"/> Acupuncture - <input type="checkbox"/> Tuina - <input type="checkbox"/> Herbologie - <input type="checkbox"/> Diététique - <input type="checkbox"/> Qi Gong <i>(cocher la case correspondant au choix du candidat)</i>	<b>/20</b>	
<b>Capacité de mise en œuvre du/des 5 outils (10 points par outil) = évaluation du savoir faire</b>		
<input type="checkbox"/> <b>Acupuncture</b> – <i>technique(s), localisation des points – qualité de puncture : insertion, manipulation, retrait, temps de pause, saisie du Qi</i>	<b>/10</b>	
<input type="checkbox"/> <b>Tuina</b> – <i>posture du thérapeute – technique(s), qualité et variété du geste – localisation des points</i>	<b>/10</b>	
<input type="checkbox"/> <b>Pharmacopée</b> – <i>posologie, forme, modalités – catégorie de plantes (si pas de formules de base – cf. MQ) - nommer la ou les plantes les plus adaptées</i>	<b>/10</b>	
<input type="checkbox"/> <b>Diététique</b> – <i>conseils – à éviter, à favoriser – aliments spécifiques</i>	<b>/10</b>	
<input type="checkbox"/> <b>Qi Gong</b> – <i>posture du thérapeute, expliquer, montrer le mouvement, automassage, sons</i>	<b>/10</b>	
<b>ATTITUDE PROFESSIONNELLE / 25</b>		
<b>Capacité à gérer le stress</b> <b>Capacité de prise en charge de son patient</b> <b>Respect du patient</b> <b>Hygiène et Asepsie</b> <b>Présentation du candidat</b>	<b>/5</b> <b>/5</b> <b>/5</b> <b>/5</b> <b>/5</b>	
<b>TOTAL des Compétences &amp; Qualités</b>		<b>/140</b>
<b>Possibilité de majoration de la note</b> <b>Sur quels critères ?</b>	<b>Oui</b>	<b>Non</b>
<b>Est-ce que ce candidat est capable d'être un praticien de première intention ?</b>	<b>Oui</b>	<b>Non</b>
<b>Commentaires Jury – Difficultés rencontrées</b>		
Note minimum pour être reçu = 84/140 soit 12/20 – Note éliminatoire = 56/140 soit en dessous de 8/20		



CFMTC

Examen Confédéral de Médecine Traditionnelle Chinoise / D.N.M.T.C.®  
Règlement - Edition 2024 – Organisme de Formation

- **Évaluation des compétences – épreuve orale Suivi clinique** Coef 1

Durée totale : 15' par candidat

Le candidat présente un dossier de cinq fiches de suivi clinique ; le jury en choisira une. Il devra venir à l'examen avec deux exemplaires de chaque suivi clinique : un pour lui et un qu'il remettra aux membres du jury.

Le candidat présentera son travail de suivi clinique comme s'il transmettait les informations à un confrère ; puis il fera un retour d'expérience et répondra aux questions du jury.

**Feuille de notation de l'épreuve de suivi clinique**

CANDIDAT N°	JURY noms :	
<b>RESTITUTION / 10 – durée 5'</b>		
<ul style="list-style-type: none"><li>■ Capacité à transmettre <i>Expliquer les choix de diagnostic MTC / Bianqizheng (différenciation des syndromes) et de thérapeutique</i></li><li>■ Capacité à analyser <i>Pertinence à sélectionner des informations</i></li><li>■ Capacité à synthétiser le suivi du patient</li><li>■ Capacité à se positionner en tant que praticien <i>J'ai observé que....; j'ai fait le choix de ...; je me suis rendu compte .....</i></li></ul>	<b>/10</b>	
<b>QU'AVEZ-VOUS APPRIS ? / 10 – durée 10'</b>		
<ul style="list-style-type: none"><li>■ Proposer une analyse critique de cette expérience et de l'approche du patient.</li><li>■ Mettre en évidence les difficultés rencontrées s'il y en a eu.</li><li>■ Qu'est-ce que ce travail vous a apporté ou appris ?</li><li>■ Comment cela vous a-t-il rendu plus compétent ?</li></ul>	<b>/10</b>	
<b>TOTAL</b>		<b>/20</b>
Commentaires Jury		

**La CFMTC ne fournit aucun matériel professionnel sauf les tables de soin, les draps d'examen et les collecteurs DASRI de matériel usagé**

**Le candidat doit apporter son matériel (gel hydroalcoolique, aiguilles non siliconées, possible avec guide, moxas, etc....)**

Les standards d'aiguilles peuvent être: (prenez les tailles qui correspondent à vos habitudes)

- Ø 0,20 x 25mm                      Ø 0,20 x 40mm
- Ø 0,25 x 25mm                      Ø 0,25 x 40mm
- Ø 0,30 x 25mm                      Ø 0,30 x 40mm
- Ø 0,25 x 70mm ou 0,30 x 70mm

*Asepsie : selon les règles enseignées dans votre organisme de formation*

*Une tenue correcte est exigée ; il est possible d'utiliser une blouse si vous le souhaitez au moment de la mise en situation professionnelle mais elle ne doit pas comporter votre identification ni celle de votre organisme de formation*





CFMTC

IV. 3 – Évaluation écrite des connaissances – Étude du Corps Humain -

ECH

L'écrit de l'épreuve : Étude du Corps Humain – ECH comprend un ensemble de questions en Anatomie - Physiologie - Sémiologie

- QCM
- Schémas à légender
- QRC Questions de cours

Exemples de questions

QCM - Questions type A : 1 seule bonne réponse

Parmi les propositions suivantes, laquelle est correcte ?

- A l'œsophage est un conduit musculo-membraneux qui fait suite au larynx
- B à droite de l'œsophage se trouve l'aorte
- C à gauche de l'œsophage se trouve l'aorte**
- D l'œsophage mesure chez l'adulte 10 cm environ
- E l'œsophage aboutit dans le sphincter d'Oddi

Parmi les propositions suivantes, laquelle est correcte ?

- A Le sang artériel gagne les veines caves débouchant dans l'oreillette droite
- B Le sang veineux gagne les veines caves débouchant dans l'oreillette droite**
- C Le sang veineux passe à travers la tricuspide dans le ventricule gauche
- D Le sang artériel passe à travers la tricuspide dans le ventricule droit
- E Le sang artériel est ramené par les artères pulmonaires

QCM - Questions TYPE C

Réponse A : seule la proposition A est correcte

Réponse B : seule la proposition B est correcte

Réponse C : Les 2 propositions A et B sont correctes

Réponse D : les 2 propositions A et B sont fausses.

Question 1 : réponse A

- A La tête fémorale sphérique comporte une encoche où passent le ligament et l'artère de la tête fémorale.
- B L'angle cervico-diaphysaire sépare le col du corps fémoral, il est d'environ 60 degrés.

Question 2 : réponse D

- A Les vitamines A, E, D, K sont des vitamines hydrosolubles
- B Le Potassium (K+) est le principal cation extracellulaire

QRC - Questions de cours

Quelles sont les principales hormones surrénaliennes ?

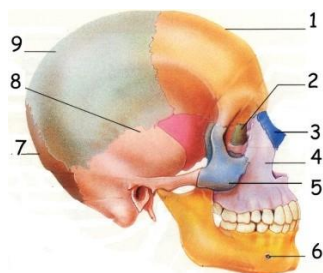
La corticosurrénale : les minéral corticoïdes : aldostérone : (rénine angiotensine) et les glucocorticoïdes : cortisol. La médullosurrénale : Adrénaline et Noradrénaline

QRC - Évaluation des situations à risque et conduite à tenir

Un enfant de 9 ans présente une fièvre élevée, des céphalées importantes, de la photophobie, des vomissements et une raideur de la nuque. Qu'évoque pour vous ce tableau clinique et que faites-vous ? **Suspicion méningite**  
renvoyer le patient vers un médecin

Schéma à légender

NB : Ces descriptifs d'examen ne sont pas contractuels et peuvent être modifiés sans préavis.



os occipital	7
os frontal	1
os temporal	8
orbite	2
os nasal	3
os malaire	5
maxillaire inférieur	6
os pariétal	9